

Installer le Navigateur Sécurisé... et le Bureau sécurisé

□ Étape 1 : Téléchargez et installez le Navigateur Sécurisé

Cliquez sur le bouton « Télécharger le Navigateur Sécurisé ».

Une boîte de dialogue vous propose selon votre installation (et/ou votre navigateur),



- **soit seulement d'enregistrer**

Enregistrez le fichier à l'emplacement de votre choix (par défaut, Windows propose de l'enregistrer sur le bureau, mais vous pouvez l'enregistrer où bon vous semble, c:\temp par exemple). Après le téléchargement, cliquez sur le bouton « ouvrir le dossier » (si ce bouton n'apparaît pas, vous devrez retrouver le fichier depuis Explorer ou Poste de travail de Windows). Double-cliquez sur « InstNavS.exe ».

Nota : si vous avez enregistré ce fichier sur le bureau, cliquez sur l'icône InstNavs.exe

- **soit (et/ou) d'« exécuter » ou d'« ouvrir »**

ce qui peut vous éviter d'enregistrer et s'avère donc plus simple.

L'installation commence. Acceptez l'emplacement proposé.

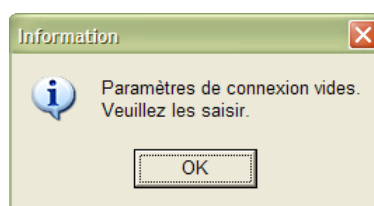
A l'issue de l'installation, une icône est créée sur le bureau



Double-cliquez sur l'icône pour lancer le navigateur sécurisé.

□ Étape 2 : identifiez-vous dans le Navigateur Sécurisé

Dès le lancement du navigateur sécurisé, un premier écran vous informe :



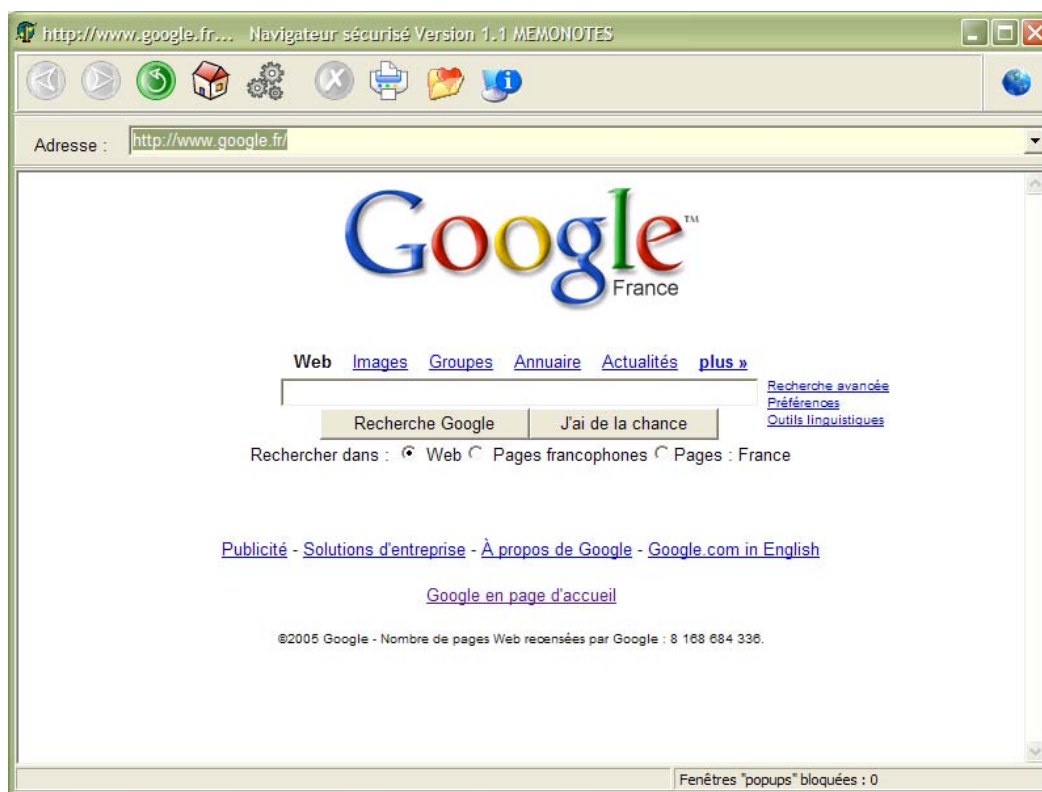
suivi de l'écran vous permettant de saisir vos paramètres de connexion



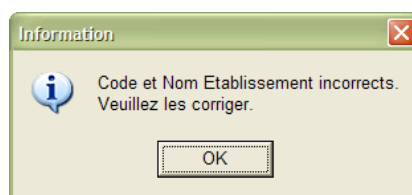
Indiquez le numéro RNE (ou le numéro de client) et le mot de passe de connexion fournis par le CRDP de Poitou-charentes.

Cliquez sur le bouton « disquette » pour enregistrer.

Vous devez obtenir l'écran « sécurisé » :



Si vous n'avez pas saisi pas ces informations ou si vous vous êtes trompés dans leur saisie, vous obtenez l'écran :



Puis l'écran :



Vous devez saisir un numéro client et un mot de passe de connexion corrects pour sortir de ces deux écrans,

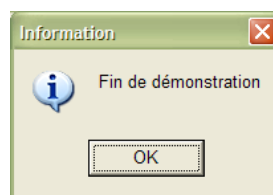
OU BIEN

Vous cliquez sur le bouton permettant d'abandonner.

Le Navigateur Sécurisé s'ouvre alors en « mode démonstration », cette mention est portée dans le bandeau de la fenêtre Windows du Navigateur Sécurisé :



Vous disposez alors de 10 minutes pour utiliser (tester) le Navigateur Sécurisé, en bénéficiant de toutes ses possibilités. Au bout de 10 minutes, un message vous informe que votre temps d'essai est dépassé :



Vous pouvez relancer le Navigateur Sécurisé en mode démonstration aussi souvent que vous le désirez, mais toutes les 10 minutes, vous serez interrompu.

Étape 3 : Découvrez le mode « non protégé » du Navigateur Sécurisé

Double-cliquez sur l'icône




Un mot de passe (par défaut, GEST, vous pourrez bien sûr le modifier par la suite) vous est demandé.

Vous obtenez l'écran :



Attention ! Vous êtes en mode « non protégé », c'est-à-dire que vous pouvez naviguer librement...

Vous voyez apparaître de nouvelles icônes.

Pour découvrir leurs fonctions, cliquez sur chacune d'entre elles et cliquez sur le bouton :  Une aide contextuelle vous est proposée.

Lorsque vous quittez le Navigateur Sécurisé et que vous le relancez, vous êtes automatiquement en mode protégé.

Étape 4 : Installez et paramétrez le Bureau Sécurisé

L'installation du Navigateur Sécurisé a installé en même temps un utilitaire, le Bureau Sécurisé, qui permet de bloquer tous les autres navigateurs installés sur la machine (et/ou de bloquer toute autre application) et permet tout aussi simplement avec un simple mot de passe de les débloquer.

Depuis Explorer (ou Poste de travail) de Windows, exécutez BurSecur.exe dans le répertoire NavSecur (par défaut, dans le répertoire Program Files).

Attention ! Bureau Sécurisé ne s'affiche pas à l'écran, il va aussitôt se "cacher" sous forme d'icône dans la partie "systray" de la barre des tâches, en bas à droite...

Cliquez sur son icône, un mot de passe (par défaut GEST) vous est proposé. Lorsqu'il est ouvert, une aide en ligne (bouton d'interrogation) vous est proposée.